



USER MANUAL FOG-FREE SHOWER MIRROR + WEATHER STATION

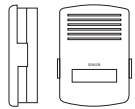


1. INTRODUCTION	1
Product Description and Package Contents	
Cleaning Instructions	
Product Features	
2. INSTALLATION	3
Installing the Batteries	
Mounting the Wireless Sensor	
Mounting the Weather Station	
3. OVERVIEW	
Weather Station LCD Screen.....	7
LED Backlight	
Weather Forecasting	
Weather Forecast Tendency Indicators	
Pressure Sensitivity Settings	
Storm Warning Indicator	
4. PROGRAM MODE	
Set Time Zone.....	10
Set 12/24 Hour Clock	
Set Time	
Set Date	
Set Alarm	
Set Celsius or Fahrenheit	
Set Pressure Sensitivity	
Locating and Resetting Indoor Temperature/Humidity	
Locating and Resetting Outdoor Temperature	
5. TROUBLESHOOTING	15
6. FCC CERTIFICATION	16
7. SPECIFICATIONS	17
8. WARRANTY	18

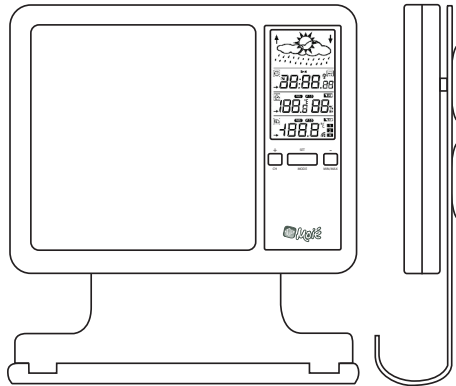
This operation manual is part of this product and should be kept in a safe place for future reference. It contains important notes on setup and operation.

PRODUCT DESCRIPTION

Thank you for purchasing the Fog-Free Shower Mirror and Weather Station. The Fog-Free Shower Mirror and Weather Station is an innovative, multi-purpose shaving station and weather forecaster integrated into one easy-to-operate device. The mirror features a slotted caddy for storing two razors and shaving cream. The Weather Station features LED backlighting and allows users to multiple outdoor weather sensors with the current indoor/ outdoor temperatures, humidity, and a weather forecast based on the barometric pressure, without ever having to leave the bathroom.



Wireless Sensor



Fog-Free Shower Mirror + Weather Station

PACKAGE CONTENTS

- Fog-Free Shower Mirror + Weather Station with Slotted Caddy
- Wireless Sensor with Wall-Mounting Bracket and Hardware
- 3 Suction Cups
- Adhesive Wall-Mount
- Instruction Manual

CLEANING INSTRUCTIONS

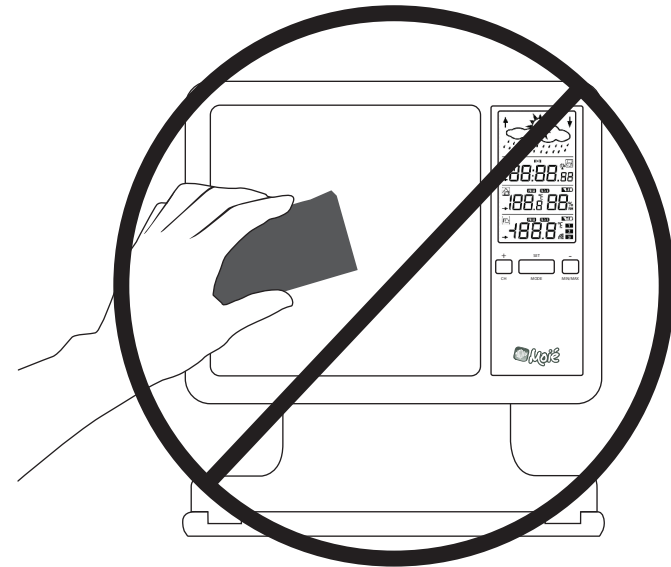
⚠ WARNING!

DO NOT use alcohol or solvents to clean the mirror surface.

DO NOT immerse the mirror in water.

If cleaning is needed use lightly dampened (water) cloth to wipe surface.

Frequent cleaning will weaken the fog-free coating.



FEATURES

- Slotted shower caddy holds 2 razors, shaving cream, and drains excess water
- Wireless sensor transmits temperatures/humidity to main unit from up to 100 meters away via 433 Mhz frequency in open space
- Indoor humidity (%RH) display
- Wireless indoor and outdoor temperature display
- Records minimum/maximum humidity and temperature
- Displays weather forecast using 4 large graphic icons: sunny, partly cloudy, cloudy and rainy
- Time zone setting
- 12 or 24 hour time display
- Date
- Time alarm
- Feedback from up to 3 wireless sensors
- Low battery indicator on the weather station
- Synchronized instant reception with wireless sensor

INSTALLING BATTERIES

***Note:** Please note the polarity when inserting/replacing batteries in the unit, failure to do so may result in permanent damage. Use premium Alkaline Batteries and avoid rechargeable batteries.

1. Insert two AAA batteries into the wireless sensor. After both the sensor and weather station are powered up, the devices will begin synchronizing. Once they have been properly synchronized, the wireless sensor will transmit data every 48 seconds.
2. Insert two AA batteries into the Weather Station. When the weather station is powered up, a short beep will sound, the LCD screen will light up for 2 seconds, and the device will enter learning mode to identify the sensor. Every time the remote sensor is shut off and turned back on (for example: after changing batteries) a security

code is transmitted and must be synchronized with the weather station to receive accurate weather data. Thus, if batteries are changed in the wireless sensor, the weather station must also be reset to resynchronize with the wireless sensor.

***Note:** The wireless sensor must be turned on before the weather station, in order for the weather station to receive signal.

3. Wait 3 minutes, or until the outdoor temperature is displayed on the weather station. **DO NOT TOUCH ANY BUTTONS BEFORE OUTDOOR TEMPERATURE IS RECEIVED FROM THE SENSOR.** The weather station can receive information from up to 3 wireless sensors. If you have purchased additional wireless sensors, repeat step 1 for all extra sensors, ensuring you leave 10 seconds between the reception of the last sensor and the set-up of the following sensor. The weather station will number the sensors in the order of set-up, i.e. the first wireless sensor will have the temperature displayed with CH1. If there is only 1 sensor, CH1 will not be displayed.
4. Mount both devices, ensuring the weather station can continue to receive a signal from the wireless sensor. To measure outdoor temperature, place the wireless sensor outdoors. It will transmit the temperature from its location.



***Note:** Please participate in the preservation of the environment by properly disposing of all used-up batteries and accumulators at designated disposal points. Never dispose of batteries in a fire as this may cause explosion, due to the risk of fire or leakage of dangerous chemicals and fumes.

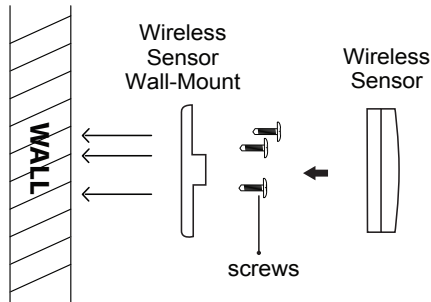
MOUNTING THE UNITS

Wireless Sensor

1. The wireless sensor can be mounted in a location out of the elements by securing the included wall-mount to a surface. (It is important to check that the radio signal can be received before permanently mounting any of the units).

***Note:** The wireless sensor is “weather resistant” not “water proof”. To extend the life of your sensor, mount it in a semi-covered place out of the elements. An ideal location for the sensor is under eaves or over hangings. Mount the sensor 18” down from the eaves to ensure optimum performance. Avoid mounting the wireless sensor in direct sunlight. Obstacles such as walls, concrete, and large metal objects will reduce the sensor’s range.

- To wall-mount, use the included 3 screws to affix the wall-bracket to its desired location. (2 screws on the top half, one on the bottom.) Snap the wireless sensor into the bracket. Make sure it is secure.



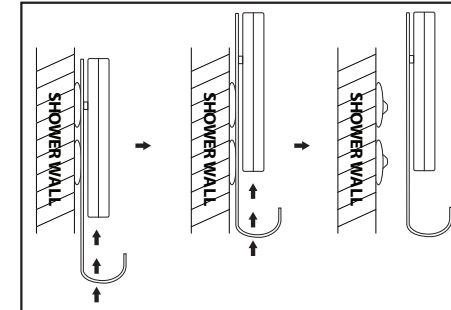
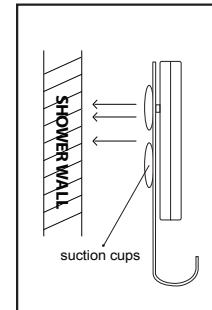
▲ IMPORTANT! Before mounting the weather station to the wall, the suction cups and wall must be wiped clean.

Weather Station / Suction Cups

- Mount the weather station to the desired location on the shower wall with the attached 3 suction cups.
- Apply pressure. Gently tug on the device to ensure that it is holding tightly. (Be sure the weather station can pick up the signal from the wireless sensor).
- The weather station can be removed or repositioned by sliding the mirror off of its tracks in an upward movement. Once removed, remove all suction cups and reconnect them to the back of the shower mirror. Repeat steps 1 and 2 if needed.

Installing the Fog-Free Shower Mirror + Weather Station

Removing the Fog-Free Shower Mirror + Weather Station

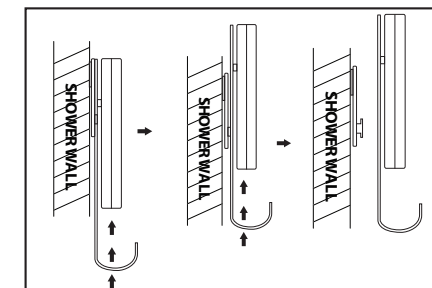
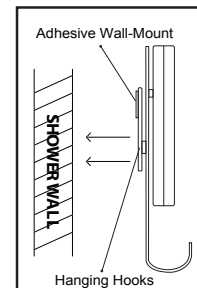


Weather Station / Adhesive Wall-Mounting Bracket

- Hook the adhesive wall-mount bracket to the back of the mirror using the top two suction cup holes.
- Peel the strip off the back of the adhesive strip. Once the bracket is applied to the wall, it cannot easily be removed.
- Align weather station with the desired location on the shower wall.
- Apply pressure. Gently tug on the device to ensure it is securely attached to the shower wall. (Be sure the weather station can pick up the signal from the wireless sensor).
- Remove the weather station by sliding the mirror off of its tracks in an upward motion. The adhesive bracket is not meant to be removed and reapplied.

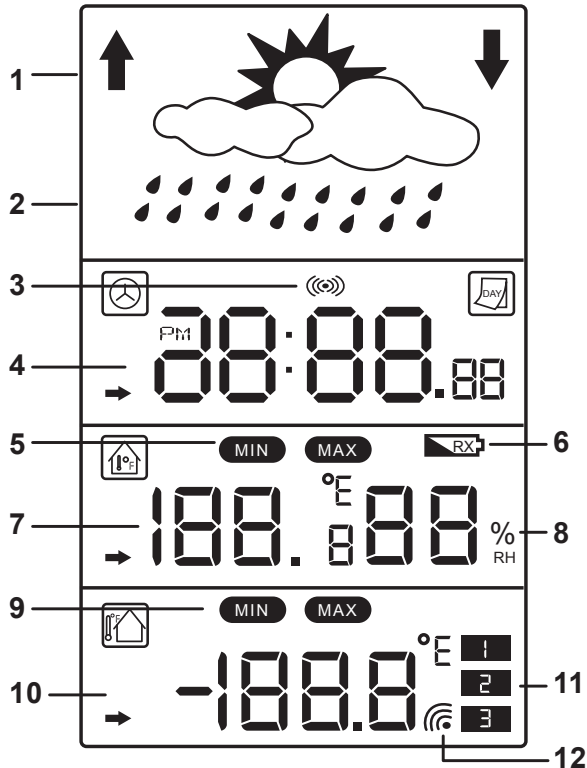
Installing the Fog-Free Shower Mirror + Weather Station

Removing the Fog-Free Shower Mirror + Weather Station



Weather Station LCD Screen

- | | |
|-----------------------------------|---------------------------------|
| 1. Weather Tendency Arrow | 7. Indoor Temperature Display |
| 2. Weather Forecast Icon | 8. Indoor Humidity Display |
| 3. Time Alarm Icon | 9. MIN/MAX Icons |
| 4. Time/Date | 10. Outdoor Temperature Display |
| 5. MIN/MAX Icons | 11. Sensor Unit Number |
| 6. Receiver Low Battery Indicator | 12. Outdoor Reception Signal |



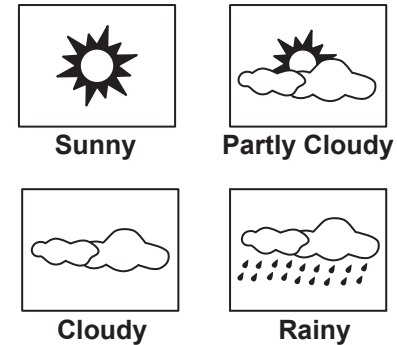
LED Backlight

The backlight is automatically switched ON when keys are pressed. The backlight will remain on for approximately 5 seconds before automatically switching OFF.

Weather Forecasting

The four weather icons Sunny, Partly Cloudy, Cloudy, and Rainy represent the current outdoor weather. (The weather forecasting is based on changes in barometric pressure). There are also two weather tendency indicators to show the direction of air pressure.

Weather Icons



For every significant change in air pressure, weather icons will update accordingly to represent the change in weather. If the icons do not change, it means either the air pressure has not changed or the change has been too slow for the weather station to register. However, if the icon displayed is a sun or raining cloud, there will be no change of icon if the weather improves (with sunny icon) or worsens (with rainy icon) since the icons are already at their extremes. The icons display the forecast for the weather in terms of conditions improving or worsening, not necessarily sunny or rainy as each icon indicates. For example, if the current weather is cloudy and the rainy icon is displayed, it does not make the product faulty because it is not raining. It simply means that the air pressure has dropped and the weather is expected to worsen but not necessarily rain.

Weather Tendency Indicator

The weather tendency indicator arrow is located beside the weather icons to show the current air pressure and provide a forecast of the expected weather based upon changes in air pressure. An upward arrow indicates increasing air pressure and expected improvements in weather. A downward arrow indicates decreasing air pressure and an expected decline in weather conditions.

Pressure Sensitivity Setting for Weather Forecasting

The pressure threshold can be set to suit the user's requirement for weather forecasting from 2-4Pa (default 3hPa). Areas that experience frequent changes in air pressure require a higher setting in comparison to areas with stagnant air pressure. For example, if 4hPa is selected, then there must be an increase or decrease in air pressure of at least 4hPa before the weather station will register a change in weather.

Storm Warning Indicator

Once you have selected the pressure sensitivity, the storm threshold is internally calculated by adding 2hPa from your selected normal pressure sensitivity. If the storm forecasting is activated, the rain icon and downward arrows will flash for 3 hours indicating the storm warning feature has been activated.

Operation Keys

The weather station has 3 keys for easy operation; **CH/+** key, **SET/MODE** key and the **MIN/MAX/-** key. There are 3 different sections on the LCD panel; Time Mode, Indoor Temperature/Humidity Mode and Outdoor Temperature Mode. Press the **SET/MODE** key to move through the sections.

The setting mode will return to normal display mode once the unit has been inactive for 30 seconds.

Set Time Zone (GMT)

The default time zone setting value is 0 based on the Greenwich Mean Time (GMT). You can set the Time Zone to your specific location.

Eastern Time Zone = -5 **Mountain Time Zone = -7**
Central Time Zone = -6 **Pacific Time Zone = -8**

1. Press the **SET/MODE** key to point the arrow to **TIME** display section.
2. Press and hold the **SET/MODE** key for 3 seconds to enter set mode and scan through the options until you find the time zone setting.



3. Press **CH/+** key or **MIN/MAX/-** key to adjust the time zone.
4. Confirm with the **SET/MODE** key.

Set 12/24 Hour Clock

1. Press the **SET/MODE** key to point the arrow to **TIME** display section.
2. Press and hold the **SET/MODE** key for 3 seconds to enter set mode and scan through the options until you find the 12/24 hour setting.



3. Press **CH/+** key or **MIN/MAX/-** key to adjust the 12/24 hour setting.
4. Confirm with the **SET/MODE** key.

Set Time

1. Press the **SET/MODE** key to point the arrow to **TIME** display section.
2. Press and hold the **SET/MODE** key for 3 seconds to enter set mode and scan through the options until you find the time settings.



3. Press **CH/+** key or **MIN/MAX/-** key to adjust the time. Confirm the hour with **SET/MODE** key and switch to the minute setting. The second counter will automatically reset itself.
4. Confirm by pressing the **SET/MODE** key

Set Date

1. Press the **SET/MODE** key to point the arrow to **TIME** display section.
2. Press and hold the **SET/MODE** key for 3 seconds to enter set mode and scan through the options until you find the date setting.



3. Press **CH/+** key or **MIN/MAX/-** key to adjust the date. Confirm the year with **SET/MODE** key and switch to the month setting. Confirm with **SET/MODE** key and switch to the day setting.
4. Confirm with the **SET/MODE** key.

Set Alarm



1. Press the **SET/MODE** key to point the arrow to **TIME** display section.
2. Press and hold the **SET/MODE** key for 3 seconds to enter set mode and scan through the options until you find the alarm setting.
3. Press **CH/+** key or **MIN/MAX/-** key to adjust the alarm time. Confirm hours with **SET/MODE** key and switch to minutes setting.
4. Confirm with **SET/MODE** key.
5. Press **MIN/MAX/-** key to switch alarm **ON/OFF**. If it is **ON** (📶) is shown on the LCD panel.

Canceling the Alarm While Sounding

When the alarm is triggered, the alarm will sound for 120 seconds. Press any key to mute the alarm.

Set Celsius or Fahrenheit

1. Press the **SET/MODE** key to point the arrow to **TIME** display section.
2. Press and hold the **SET/MODE** key for 3 seconds to enter set mode and scan through the options until you find the degree setting.

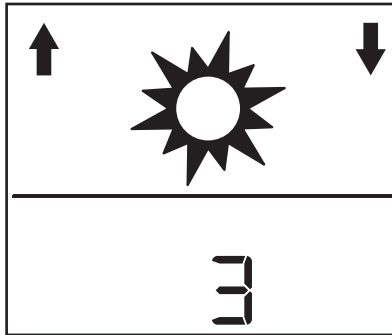


3. Press **CH/+** key or **MIN/MAX/-** key to select either Celsius or Fahrenheit.

- Confirm with the **SET/MODE** key.

Set Pressure Sensitivity

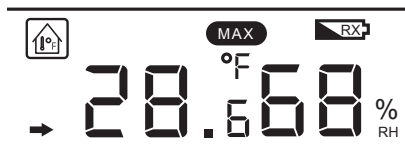
- Press the **SET/MODE** key to point the arrow to **TIME** display section.
- Press and hold the **SET/MODE** key for 3 seconds to enter set mode and scan through the options until you find the pressure sensitivity setting.



- Press **CH/+** key or **MIN/MAX/-** key to adjust the pressure sensitivity setting.
- Confirm with the **SET/MODE** key.

Locating and Resetting Indoor Temperature & Humidity

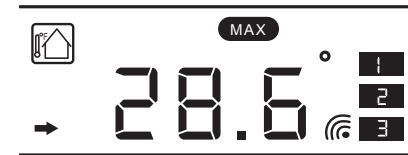
- Press the **SET/MODE** key to move the arrow to **INDOOR TEMPERATURE & HUMIDITY** display section.



- Press the **MIN/MAX/-** key to display the following options:
 - Indoor Temperature Maximum
 - Indoor Temperature Minimum
 - Indoor Humidity Maximum
 - Indoor Humidity Minimum
- To reset the Indoor Temperature and Humidity **MIN/MAX** value press the **MIN/MAX/-** key for 3 seconds, to erase all recorded minimum and maximum values. The values will be reset to the current temperature.

Locating and Resetting Outdoor Temperature

- Press the **SET/MODE** key to make the arrow point to **OUTDOOR TEMPERATURE** display section.



- ▲ IMPORTANT!** Press and release **CH/+** key to display the wireless sensor. *(If more than 1 sensor is used, toggle between the devices.)*
- Press the **MIN/MAX/-** key to display the following options:
 - Current Channel Outdoor Temperature Maximum
 - Current Channel Outdoor Temperature Minimum
 - Press the **MIN/MAX/-** key for 3 seconds, to erase all recorded minimum and maximum values. The values will be reset to current temperature.

▲ IMPORTANT! It is required to reset the outdoor **MIN/MAX** temperature records of different channels separately (if there is more than 1 wireless sensor being used). In outdoor temperatures mode, press the **CH/+** key to select a channel. The channel ID will be displayed beside the outdoor temperature reading.

Q. 1. No signal from remote sensor.

1. There can be many reasons for this; the following steps should help you troubleshoot this problem. Make sure that the batteries in the remote transmitter are not depleted.
2. Reduce the distance between wireless sensor and weather station.
3. Remove the batteries from the weather station and the wireless sensor. Reset the weather station as described on page 3 of this manual.
4. This problem could also be a result of radio interference in your neighborhood, try relocating the wireless sensor and the weather station.

Q. 2. Remote sensor drops off intermittently.

- A. Possible interference from other sources, try relocating the wireless sensor closer to the weather station. Radio device operation on the same frequency can also cause interference.

Q. 3. Temperature, humidity, or the pressure is incorrect.

- A. Check and/or replace the batteries. Also, make sure that the wireless sensor is not placed near objects that act as sources of heating or cooling. Adjust the relative air pressure value from a reliable source such as a TV or radio.

Q. 4. Shower Mirror will not stay positioned on wall.

- A. Your Fog-Free Mirror Shower Mirror and Weather Station has two options for mounting; 1. suction cups or 2. adhesive wall-mount. If one option isn't working well, try the other mounting option to ensure secure attachment. A combination of both the suction cups and the adhesive wall-mount may be used to add extra support.

FCC Identifier : UCMWH23

This equipment has been tested and found to comply with the limits for a class B digital device, pursuant to part 15 of the FCC Rules. These limits are designed to provide reasonable protection against harmful interference in a residential installation. This equipment generates, uses, and can radiate radio frequency energy and, if not installed and used in accordance with the instructions, may cause harmful interference to radio communications. However, there is no guarantee that interference will not occur in a particular installation.

If this equipment does cause harmful interference to radio or television reception, which can be determined by turning the equipment off and on, the user is encouraged to try to correct the interference by one or more of the following measures:

- Reorient or relocate the receiving antenna.
- Increase the distance between the equipment and receiver.
- Connect the equipment to an outlet on a circuit different from which the receiver is connected.
- Consult the dealer or an experienced radio/TV technician for help.

This equipment complies with part 15 of the FCC Rules. Operation is subject to the following two conditions:

1. This equipment may not cause harmful interference.
2. This equipment must accept any interference received, including interference that may cause undesired operation.

Outdoor Data

Transmission Distance in Open Field	: 100 meter maximum
Frequency	: 433 MHz
Temperature Range	: -40°Celsius to + 65°Celsius
Resolution	: 0.1°Celsius
Measuring Interval Remote Sensor	: 48 seconds
Waterproof Level	: IPX3

Indoor Data

Pressure/Temperature	: 48 seconds
Indoor Temperature	: -9.9°Celsius to +60°Celsius
Resolution	: 0.1°Celsius
Measuring Range Rel. Humidity	: 20%-99%
Resolution	: 1%
Measuring Range Air Pressure	: 919hPa-1080hPa
Resolution/Accuracy	: 0.1hPa/1.5hPa
Alarm Duration	: 120 seconds

Power Consumption

Base Station Batteries	: 2xAA 1.5V LR6 Alkaline
Remote Sensor Batteries	: 2xAAA 1.5V LR03 Alkaline
Battery Life Base Station	: Minimum 12 months
Battery Life Remote Sensor	: Minimum 24 months

LOREST HOLDING LLC., warrants this product (including any accessories) against defects in material or workmanship as follows:

LIMITED WARRANTY- Lorest Holding LLC. warrants that the mirror's fog-free coating will perform substantially in accordance with the accompanying written materials and will be free from defects in materials and workmanship under normal use and service for a period of sixty (60) days from the date of receipt.

1. LABOR : For a period of one (1) year from the date of purchase if this product is determined to be defective, **LOREST HOLDING LLC.** will repair or replace the product, at its opinion, at no charge. After the warranty period you will be responsible for all labor charges, if any.

2. PARTS : LOREST HOLDING LLC. will supply, at no charge, new or replacement parts, with exception of the mirror's fog-free coating, in exchange for defective parts for a period of one (1) year. After the warranty period, you will be responsible for all part costs.

3. ACCESSORIES : Parts and labor for all accessories are for one (1) year. To obtain warranty service, you must deliver the product freight prepaid, in either its original packaging or packaging affording an equal degree of protection, to **LOREST HOLDING LLC.**

This warranty does not cover installation, set up adjustments or signal reception problems.

This warranty does not cover cosmetic damage or damage due to acts of God, accident, misuse, abuse, negligence, commercial use or modification of, or to any part of the product, including the antenna. This warranty does not cover damage due to improper operation or maintenance, connection to improper voltage supply, or attempted repair by anyone not authorized by **LOREST HOLDING LLC.** to service the product. This warranty does not cover products sold **AS IS** or **WITH ALL FAULTS**, or consumable (such as fuses or batteries). This warranty is valid only in the United States.

This warranty is invalid if the factory applied serial number has been altered or removed from the product.

REPAIR OR REPLACEMENT AS PROVIDED UNDER THIS WARRANTY IS THE EXCLUSIVE REMEDY OF THE CONSUMER. LOREST HOLDING LLC. SHALL NOT BE LIABLE FOR ANY INCIDENTAL OR CONSEQUENTIAL DAMAGES FOR BREACH OF ANY EXPRESS OR IMPLIED WARRANTY ON THIS PRODUCT EXCEPT TO THE EXTENT PROHIBITED BY APPLICABLE LAW, ANY IMPLIED WARRANTY OF MERCHANTABILITY OR FITNESS FOR A PARTICULAR PURPOSE ON THIS PRODUCT IS LIMITED IN DURATION TO THE DURATION OF THIS WARRANTY.

Some states do not allow the exclusion or limitation of incidental or consequential damages, or allow limitations on how long an implied warranty lasts, so the above limitations or exclusions may not apply to you. This warranty gives you specific legal rights, and you may have other rights, which vary from state to state.

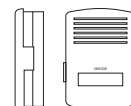
Manufactured by: Lorest Holding LLC., 720 E. 9th Street, #1, Lawrence, KS 66044
www.lorest.com

1. INTRODUCCION	1
Contenido del Paquete	
Características	
Limpiar instrucciones	
2. INSTALACION	3
Instalación de las Pilas	
Instalación del Sensor Inalámbrico	
Instalación de la Estación de Clima	
3. INFORMACION GENERAL	7
Estación de Clima con Panel de LCD con iluminación LED	
Pronóstico del Tiempo	
Indicadores de Tendencia del Pronóstico del Tiempo	
Configuración de Presión Atmosférica	
Alarma de Tormenta	
4. MODO DE PROGRAMACION	10
Configuración de zona horaria (GMT)	
Configuración 12/24 Hora	
Configuración horaria	
Configuración de fecha	
Configuración de alarma	
Configuración de Celsius y Fahrenheit	
Configuración de sensibilidad de presión	
Localización y reposición de la temperatura y la humedad interiores	
Localización y reposición de la temperatura exterior	
5. RESOLUCION DE PROBLEMAS	15
6. CERTIFICACION DE LA FCC	16
7. ESPECIFICACIONES	17
8. GARANTIA	18

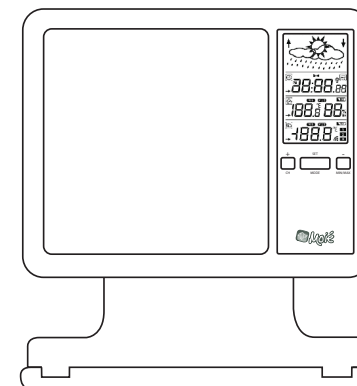
Este manual de operación es parte del producto y debe ser conservado en un lugar seguro para referencia futura. Contiene información importante sobre la instalación y operación de la unidad.

DESCRIPCION DEL PRODUCTO

Gracias por adquirir el Espejo Antiempañante para Baño con Estación de Clima. El Espejo Antiempañante para Baño con Estación de Clima es un producto innovador multiuso que integra en un solo equipo de fácil operación, un espejo para rasurarse y una estación de clima. El espejo contiene un aditamento ranurado para guardar sus rastrillos y crema de rasurar. Las ranuras permiten un fácil drenado del exceso de agua, facilitándole una rasurada rápida y conveniente con muy poca limpieza posterior. La Estación de Clima contiene una pantalla con luz LED y permite lecturas múltiples sobre las temperaturas interior y exterior, humedad exterior y el pronóstico del tiempo basado en la presión atmosférica, sin necesidad siquiera de salir del baño.



Sensor inalámbrico



Espejo Antiempañante para Baño con Estación de Clima

CONTENIDO DEL PAQUETE

- Espejo Antiempañante para Baño con Estación de Clima con aditamento ranurado
- Sensor inalámbrico con soporte para montar a pared
- Chupones para montaje
- Cinta adherente acojinada para montaje
- Manual de Instrucciones

LIMPIAR INSTRUCCIONES

⚠ ¡ADVERTENCIA!

NO use alcohol ni solvente para limpiar la superficie del espejo.

NO sumerja el espejo en agua.

Si necesita limpiarlo use un paño levemente húmedo (agua) para limpiar la superficie.

La limpieza frecuente debilita la capa libre de empañó.



CARACTERISTICAS

- Aditamento ranurado que sujeta 2 rastrillos y crema para rasurar
- Sensor inalámbrico que transmite la temperatura y humedad a la unidad principal hasta una distancia de 100 metros a través de una frecuencia de 433 Mhz.
- Humedad Relativa Interior (%HR)
- Temperatura Interior y Exterior inalámbrica
- Guarda temperatura y humedad relativa máxima/mínima
- Despliega el pronóstico del tiempo en forma de 4 símbolos gráficos: soleado, parcialmente nublado, nublado y lluvioso
- Ajuste por Zona Horaria
- Muestra la hora en formato de 12 o 24 horas
- Calendario Perpetuo
- Alarma
- Lectura de datos de hasta 3 sensores inalámbricos
- Indicador de pila baja
- Recepción y Sincronización instantánea de datos

INSTALACION DE PILAS

***Nota:** Favor de observar la polaridad cuando inserte o reemplace las pilas en la unidad. El no hacerlo, puede resultar en daños permanentes. Utilice pilas alcalinas en buen estado y evite el uso de pilas recargables.

1. Inserte dos pilas AAA en el sensor inalámbrico. Después de encendido el sensor, transmitirá datos actualizados del clima 16 veces en intervalos de 8 segundos. Después de este proceso de “aprendizaje”, el sensor inalámbrico transmitirá datos cada 48 segundos.
2. Inserte dos pilas AA en el Espejo Antiempañante para Baño con Estación de Clima. Cuando la Estación de Clima esté encendida, se escuchará una señal sonora corta y la pantalla de LCD se encenderá durante unos 2 segundos, antes de entrar al modo de “aprendizaje” para identificar el sensor inalámbrico. Cada vez que el sensor

remoto es apagado y vuelto a encender (por ejemplo, después de reemplazar las pilas), se transmite un código de seguridad y debe ser sincronizado con la Estación de Clima para recibir datos precisos del clima. De esta manera, si se reemplazan las pilas en el sensor inalámbrico, la Estación de Clima debe ser reiniciada para re-sincronizarse con el sensor inalámbrico.

***Nota:** El sensor inalámbrico debe estar encendido antes que la Estación de Clima para que ésta reciba la señal.

3 Espere 3 minutos o hasta que la temperatura exterior sea mostrada en la pantalla de LCD de la Estación de Clima. **NO TOQUE NINGUN BOTON ANTES DE QUE LA TEMPERATURA EXTERIOR SEA RECIBIDA DESDE EL SENSOR INALAMBRICO.** La Estación de Clima puede recibir información de hasta 3 sensores inalámbricos. Si adquirió sensores inalámbricos adicionales, repita el paso 1) para cada sensor adicional, asegurándose de dejar pasar 10 segundos entre la recepción del último sensor y la puesta en funcionamiento del siguiente sensor. La Estación de Clima enumerará los sensores en el orden en el que fueron activados, de esta manera el primer sensor tendrá la temperatura mostrada con el CH1. Si sólo un sensor inalámbrico fue activado, no se mostrará el CH1.

4. Instale ambos dispositivos, asegurándose que la Estación de Clima puede todavía recibir la señal del sensor inalámbrico. Para medir la temperatura exterior, coloque el sensor inalámbrico en el exterior. De esta manera transmitirá la temperatura de su ubicación.



***Nota:** Por favor colabore en la conservación del medio ambiente. Disponga en forma apropiada de todas las pilas desechadas y baterías en los depósitos de basura adecuados. No tire las pilas al fuego pues pueden explotar, encenderse o derramar líquidos y gases tóxicos.

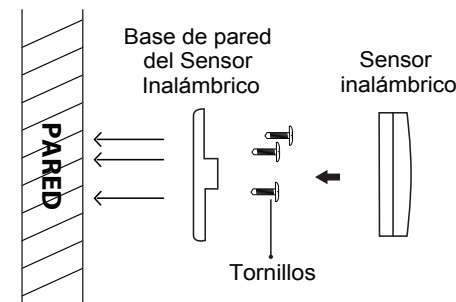
INSTALACION DE LAS UNIDADES

Sensor inalámbrico

1. El sensor inalámbrico puede ser fijado en cualquier ubicación utilizando la base que se incluye a cualquier superficie. (Es importante asegurarse que la señal de radio puede ser recibida antes de fijar en forma definitiva cualquiera de las unidades).

***Nota:** El sensor inalámbrico es resistente al clima, NO resistente al agua. Para prolongar la vida de su sensor, instálelo en un lugar semi-cubierto de las inclemencias del tiempo. Una ubicación ideal es debajo de un alero o saliente. Móntelo unos 45 cm abajo del alero para asegurar un funcionamiento correcto. Evite montar el sensor inalámbrico expuesto a los rayos directos del sol. La presencia de obstáculos como paredes, concreto u objetos grandes metálicos puede reducir el rango de transmisión.

2. Para fijar a la pared, utilice los 3 tornillos incluidos para sujetar la base soporte en el sitio seleccionado (2 tornillos para la mitad superior y 1 para la mitad inferior). Inserte el sensor inalámbrico en su base. Asegúrese que esté bien sujeto.



Estación de Clima / Chupones

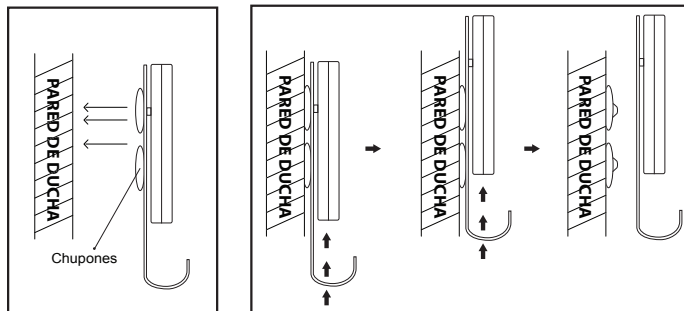
1. Monte la Estación de Clima en la ubicación deseada en su pared del baño con los chupones tipo ventosa que se incluyen.

2. Aplique presión. De un leve tirón a la unidad para asegurarse que quedó sujeta en forma firme. (Confirme que la Estación de Clima puede recibir la señal del sensor inalámbrico).

3. La Estación de Clima puede ser removida o reubicada deslizando el espejo fuera de sus correderas en un movimiento ascendente. Una vez quitado el espejo, retire los chupones y vuévalos a colocar en dichas correderas que se ubican en la parte posterior del espejo. Repita los pasos 1 y 2 de ser necesario reinstalar su unidad.

Instalación del Espejo antiempañante con Estación de Clima

Retiro del Espejo Antiempañante con Estación de Clima

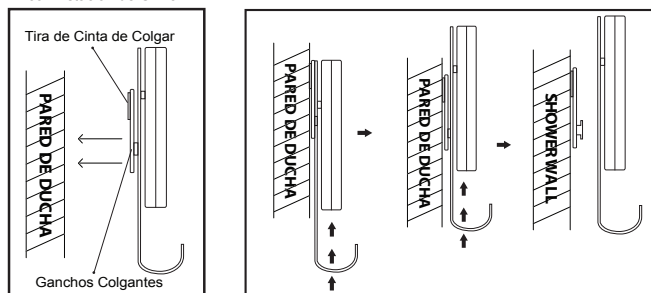


Estación de Clima / Cinta Adherente

1. Enganche la placa que contiene la cinta adhesiva en la parte posterior del espejo, en las dos ranuras previstas para los chupones superiores.
2. Desprenda la película protectora de la parte posterior de la cinta adhesiva. Una vez que pegue la cinta a la pared, no le será fácil removerla.
3. Centre la Estación de Clima en la ubicación deseada en la pared del baño.
4. Aplique presión. De un leve tirón a la unidad para asegurarse que quedó sujeta en forma firme. (Confirme que la Estación de Clima puede recibir la señal del sensor inalámbrico).
5. Remueva la Estación de Clima deslizando el espejo fuera de sus correderas en un movimiento ascendente. La cinta adhesiva no está diseñada para ser removida y reutilizada.

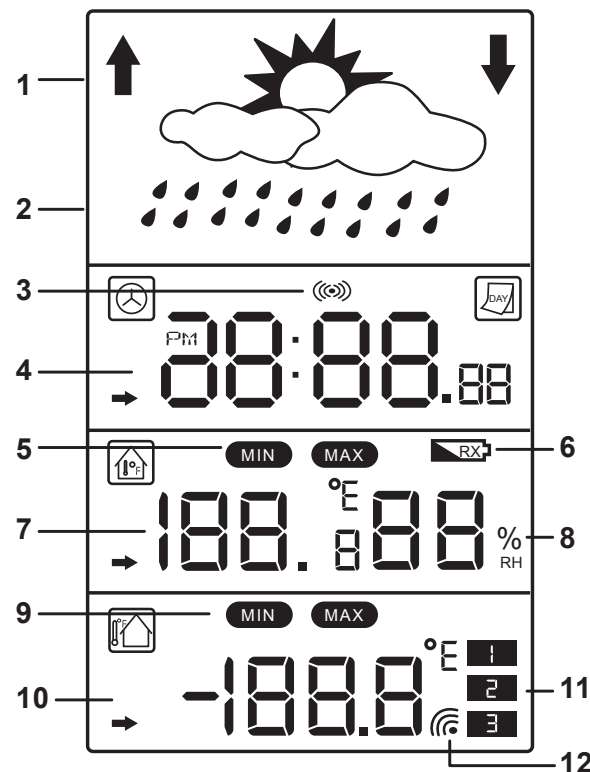
Instalación del Espejo antiempañante con Estación de Clima

Retiro del Espejo Antiempañante con Estación de Clima



Pantalla de LCD de la Estación de Clima

- | | |
|--|---|
| 1. Flechas de Tendencia del Tiempo | 7. Lectura de la Temperatura Interior |
| 2. Símbolo de Pronóstico del Tiempo | 8. Lectura de la Humedad Interior |
| 3. Símbolo de Alarma | 9. Símbolo de MIN/MAX |
| 4. Hora/Fecha | 10. Lectura de la Temperatura Exterior |
| 5. Símbolo de MIN/MAX | 11. Número que muestra el sensor inalámbrico en uso |
| 6. Indicador de pila baja del receptor | 12. Señal de recepción exterior. |



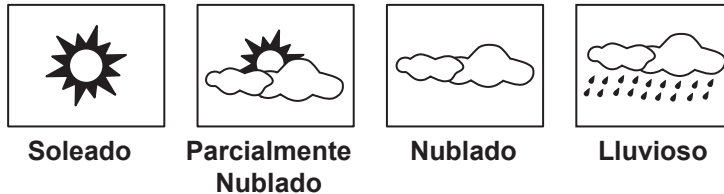
Luz LED

La luz de la pantalla se prende en forma automática al momento de oprimir cualquier tecla. Esta luz permanecerá encendida por aproximadamente 5 segundos antes de apagarse por sí sola.

Pronóstico del Tiempo

Los cuatro símbolos del clima: soleado, parcialmente nublado, nublado y lluvioso, representan la condición actual del clima exterior. (El pronóstico del tiempo se basa en cambios en la presión barométrica). La Estación de Clima cuenta también con indicadores de la tendencia del clima para mostrar la tendencia de la presión atmosférica.

Símbolos del Clima



Con cualquier cambio significativo en la presión atmosférica, los símbolos del clima se actualizarán para representar el cambio del estado del tiempo. Si los símbolos no cambian, significa que la presión atmosférica no ha cambiado o que el cambio ha sido tan lento que la Estación del Clima no lo registra. Sin embargo, si el símbolo mostrado es el de soleado o el de lluvioso, no habrá cambio en dicho símbolo si el tiempo mejora (con el símbolo en soleado) o si empeora (con el símbolo en lluvioso) pues los símbolos ya están de por sí mostrando la condición extrema del tiempo. Los símbolos muestran el pronóstico del tiempo en función del mejoramiento o deterioro de las condiciones climatológicas, no necesariamente que esté soleado o lluvioso como el símbolo lo representa. Esto es, si el estado del tiempo en un momento determinado es nublado y se muestra el símbolo de lluvioso, no quiere decir que la unidad esté defectuosa por no estar lloviendo. Simplemente significa que la presión atmosférica ha disminuido y por tanto se espera que el clima empeore, pero no necesariamente que vaya a llover.

Indicador de Tendencia Climática

La flecha del indicador de tendencia climática está localizada al lado de los iconos climáticos para mostrar la presión atmosférica y proveer el pronóstico del clima esperado basado en cambios en la presión atmosférica. La flecha ascendente indica una presión atmosférica en aumento y las mejoras climáticas esperadas. La flecha descendente indica una presión atmosférica decreciente y que se espera que las condiciones climáticas empeoren.

Posición de Sensibilidad de Presión para Pronóstico Climático

El límite de presión se puede configurar según los requisitos del usuario para pronóstico climático de 2-4Pa (la configuración de fábrica es 3hPa). Las áreas que experimentan cambios frecuentes en la presión atmosférica requieren una mayor configuración comparado con las áreas con presión atmosférica estancada. Por ejemplo, si se selecciona 4hPa, entonces debe haber un aumento o descenso en la presión atmosférica de al menos 4hPa antes de que la estación climática registre el cambio climático.

Indicador de Advertencia de Tormenta

Una vez que haya seleccionado la sensibilidad de presión, el límite de tormenta se calcula internamente agregando 2hPa de su sensibilidad de presión normal seleccionada. Dentro de un periodo de 3 horas, el pronóstico de tormenta se activa; los iconos de lluvia y las flechas descendentes brillarán por 3 horas indicando así que la característica de advertencia de tormenta ha sido activada.

Teclas de Operación

La estación climática tiene 3 teclas para su fácil operación; la tecla **CH/+**, la tecla **SET/MODE** y al tecla **MIN/MAX/-**. Hay 3 secciones distintas en el panel LCD; modo horario, modo de temperatura/humedad interiores y modo de temperatura exterior. Pulse la tecla **SET/MODE** para ir de una sección a otra.

El modo de configuración volverá al modo de visualización normal en tanto la tecla esté inactiva por 30 segundos.

Configuración de Zona Horaria (GMT)

El valor de configuración horaria de fábrica es 0 basado en la Hora media de Greenwich (GMT). Para los países en zonas horarias distintas a las de Greenwich, es necesario configurar la zona horaria correcta de forma que se muestre la hora correcta después de que la hora de reloj controlado por radio sea recibida exitosamente.

1. Pulse la tecla **SET/MODE** para apuntar la flecha a la sección de visualización **TIME**.
2. Pulse y no suelte la tecla **SET/MODE** por 3 segundos para entrar al modo de configuración y explorar las opciones hasta que encuentre la configuración de zona horaria.

0

3. Pulse la tecla **CH/+** o la tecla **MIN/MAX/-** para ajustar la zona horaria.
4. Confirme con la tecla **SET/MODE**.

Configuración de 12/24 Reloj de Hora

1. Pulse la tecla **SET/MODE** para apuntar la flecha a la sección de visualización **TIME**.
2. Pulse y no suelte la tecla **SET/MODE** por 3 segundos para entrar al modo de configuración y explorar las opciones hasta que encuentre la configuración 12/24 colocación de hora.

12H-

3. Pulse la tecla **CH/+** o la tecla **MIN/MAX/-** para ajustar la 12/24 colocación de hora.
4. Confirme con la tecla **SET/MODE**.

Configuración Horaria

1. Pulse la tecla **SET/MODE** para apuntar la flecha a la sección de visualización **TIME**.
2. Pulse y no suelte la tecla **SET/MODE** por 3 segundos para entrar al modo de configuración y explorar las opciones hasta que encuentre la configuración horaria.

The image shows a smartwatch display with a black background and white digital text. At the top, there are four icons: a clock, a signal strength indicator, a Wi-Fi symbol, and a 'DAY' icon. Below these icons, the time '20:58' is displayed in large digits, followed by '00' for seconds. A small arrow points to the left of the time.

3. Pulse la tecla **CH/+** o la tecla **MIN/MAX/-** para ajustar la hora.
4. Confirme con la tecla **SET/MODE**.

Configuración de Fecha

1. Pulse la tecla **SET/MODE** para apuntar la flecha a la sección de visualización **TIME**.
2. Pulse y no suelte la tecla **SET/MODE** por 3 segundos para entrar al modo de configuración y explorar las opciones hasta que encuentre la configuración de configuración de fecha.

The image shows a smartwatch display with a black background and white digital text. At the top, there are two icons: a signal strength indicator and a 'DAY' icon. Below these icons, the date '12.18.09' is displayed in large digits. A small arrow points to the left of the date.

3. Pulse la tecla **CH/+** o la tecla **MIN/MAX/-** para ajustar la fecha. Confirme el año con la tecla **SET/MODE** y cambie a la configuración del mes. Confirme con la tecla **SET/MODE** y cambie a la configuración del día.
4. Confirme con la tecla **SET/MODE**.

Configuración de Alarma

1. Pulse la tecla **SET/MODE** para apuntar la flecha a la sección de visualización **TIME**.
2. Pulse y no suelte la tecla **SET/MODE** por 3 segundos para entrar al modo de configuración y explorar las opciones hasta que encuentre la configuración de configuración de alarma.



3. Pulse la tecla **CH/+** o la tecla **MIN/MAX/-** para ajustar la hora de la alarma. Confirme las horas con la tecla **SET/MODE** y cambie a la configuración de los minutos.
4. Confirme con la tecla **SET/MODE**.
5. Pulse la tecla **MIN/MAX/-** para cambiar la alarma a **ON/OFF**. Si está en **ON** (🔊) aparece en el panel LCD.

Cancelación de la Alarma Mientras Suena

Cuando se activa la alarma, la alarma suena por 120 segundos. Pulse cualquier tecla para silenciar la alarma.

Configuración de Celsius y Fahrenheit

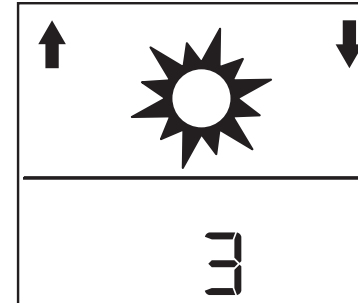
1. Pulse la tecla **SET/MODE** para apuntar la flecha a la sección de visualización **TIME**.
2. Pulse y no suelte la tecla **SET/MODE** por 3 segundos para entrar al modo de configuración y explorar las opciones hasta que encuentre la configuración de grados.



3. Pulse la tecla **CH/+** o la tecla **MIN/MAX/-** para seleccionar ya sea Celsius o Fahrenheit.
4. Confirme con la tecla **SET/MODE**.

Configuración de Sensibilidad de Presión

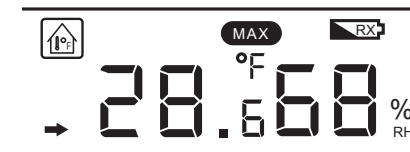
1. Pulse la tecla **SET/MODE** para apuntar la flecha a la sección de visualización **TIME**.
2. Pulse y no suelte la tecla **SET/MODE** por 3 segundos para entrar al modo de configuración y explorar las opciones hasta que encuentre la configuración de sensibilidad de presión.



3. Pulse la tecla **CH/+** o la tecla **MIN/MAX/-** para ajustar la configuración de sensibilidad de presión.
4. Confirme con la tecla **SET/MODE**.

Localización y Reposición de la Temperatura y la Humedad Interiores

1. Pulse la tecla **SET/MODE** para apuntar la flecha a la sección de visualización **INDOOR TEMPERATURE & HUMIDITY**.



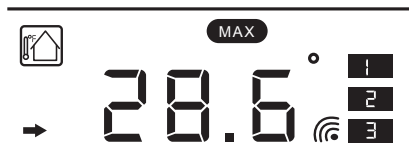
2. Pulse la tecla **MIN/MAX/-** para visualizar las siguientes opciones:

1. Temperatura interior máxima
2. Temperatura interior mínima
3. Humedad interior máxima
4. Humedad interior mínima

3. Para reposicionar el valor **MIN/MAX** de temperatura y humedad interiores pulse la tecla **MIN/MAX/-** por 3 segundos, para borrar todos los valores mínimos y máximos registrados. Los valores se repositornarán a la temperatura actual.

Localización y Reposición de la Temperatura Exterior

1. Pulse la tecla **SET/MODE** para hacer que la flecha apunte hacia la sección de visualización **OUTDOOR TEMPERATURE**.



⚠ ¡IMPORTANTE! Pulse y suelte la tecla **CH/+** para mostrar el sensor inalámbrico. (Si se usa más de 1 sensor, vaya de un dispositivo a otro.)

2. Pulse la tecla **MIN/MAX/-** para visualizar las siguientes opciones:

1. Temperatura exterior máxima del canal actual
2. Temperatura exterior mínima del canal actual

⚠ ¡IMPORTANTE! Se requiere repositornar los registros **MIN/MAX** de la temperatura exterior de distintos canales por separado (si se está usando más de 1 sensor inalámbrico). En el modo de temperaturas exteriores, pulse la tecla **CH/+** para seleccionar un canal. La ID de canal aparecerá al lado de la lectura de la temperatura exterior.

P.1 No se recibe señal del sensor inalámbrico.

- R1.** Pueden existir diversas razones para esto. Los siguientes pasos le ayudarán a dar solución a este problema.
2. Reduzca la distancia entre el sensor inalámbrico y la Estación de Clima.
 3. Retire las pilas de la Estación de Clima y del sensor. Reinicie la Estación de Clima como se describe en la página 3 de este manual.
 4. El problema se puede derivar por la interferencia de señales de radio en su domicilio. Trate reubicando tanto el sensor inalámbrico como la Estación de Clima.

P. 2. El Sensor inalámbrico se interrumpe intermitentemente.

R. Puede ser debido a la interferencia de otras fuentes. Trate reubicando el sensor inalámbrico. La operación de un equipo de radio en la misma frecuencia pudiera estar también causando interferencia.

P. 3 Los datos de la Temperatura, Humedad y/o Presión atmosférica no son correctos.

R. Revise y en su caso reemplace las pilas. Asegúrese también que el sensor inalámbrico son está situado cerca de algún objeto que pudiera estar generando calor o frío. Ajuste el valor de la presión atmosférica de una fuente de información confiable como la TV o el radio.

P. 4. El espejo no se mantiene en su posición en la pared.

R. Su Espejo Antiempañante para Baño y Estación de Clima tiene dos opciones para su colocación: 1) a base de chupones tipo ventosas o 2) Cinta adherente acojinada. Si una de estas opciones no le están dando los resultados deseados, trate la otra opción. También puede utilizar una combinación de las dos opciones para obtener soporte adicional.

Número de Identificación de la FCC: UCMWH23

Este equipo ha sido probado y ha cubierto los límites requeridos para un aparato digital de Clase B, de acuerdo a la sección 15 de las normas de la FCC (Federal Communications Commission en Los Estados Unidos). Estos límites están diseñados para proporcionar una protección razonable contra interferencias (electromagnéticas) dañinas en una instalación residencial. Este equipo genera, usa y emite energía de radio frecuencia y, si no es instalado y operado como se indica en estas instrucciones, puede ocasionar interferencia dañina a las radio comunicaciones. Sin embargo, no existe garantía de que no se provocará ninguna interferencia en una instalación determinada.

Si el equipo causa una interferencia dañina a la recepción de radio o televisión, lo cual se puede determinar preñdiendo y apagando el equipo, se le invita al usuario a tratar de corregir la interferencia tomando alguna de las siguientes medidas:

- Reoriente o relocalice la antena receptora
- Incremente la distancia entre el equipo y el receptor.
- Conecte el equipo a una salida diferente a la que se encuentre conectada el receptor.
- Consulte al distribuidor o a un técnico especializado en radio/TV para recibir ayuda.

Este equipo cumple con la sección 15 de la Normas de la FCC. La operación está sujeta a las siguientes dos condiciones:

1. El equipo no cause interferencia dañina.
2. El equipo debe permitir cualquier interferencia que reciba, incluyendo aquella que le pueda ocasionar una operación no deseada.

Datos del Exterior

Alcance del sensor inalámbrico a campo abierto	: 100 metros máximo
Frecuencia	: 433 MHz
Rango de Temperatura	: -40°C a +65°C
Resolución	: 0.1°C
Intervalo de tiempo entre mediciones	: 48 segundos
Nivel de resistencia al agua	: IPX3

Datos del Interior

Presión/Temperatura	: 48 segundos
Temperatura Interior	: -9.9°Ca +60°C
Resolución	: 0.1°C
Rango Humedad Relativa	: 20% a 99%
Resolución	: 1%
Rango de Presión Atmosférica	: 919hPa – 1080hPa
Resolución/Precisión	: 0.1hPa/1.5hPa
Duración de Alarma	: 120 segundos

Consumo de Energía

Pilas de la Estación de Clima	: Pilas alcalinas 2xAA 1.5 V LR6
Pilas del sensor inalámbrico	: Pilas alcalinas 2xAAA 1.5V LR03
Vida de la Pila de la Estación de Clima	: Mínimo 12 meses
Vida de la Pila del sensor inalámbrico	: Mínimo 24 meses

LOREST HOLDING LLC., garantiza este producto (incluyendo sus accesorios) en contra de defectos en los materiales o mano de obra de acuerdo a lo siguiente:

GARANTIA LIMITADA- Lorest Holding LLC. garantiza este producto capa del niebla-liberta de espejo realizará substancialmente de acuerdo con el acompañar materias escrita y será libre de defectos en materias y habilidad bajo el uso y el servicio normales por un período de sesenta días (60) de la fecha de recibo.

1. MANO DE OBRA: Por un período de tiempo de un (1) año a partir de la fecha de compra de este producto, si el mismo presenta un defecto, **LOREST HOLDING LLC.** reparará o en su caso reemplazará el producto sin ningún cargo para el cliente. Después de este período de garantía, el cliente deberá absorber, si los hubiera, los costos de la mano de obra de la reparación.

2. COMPONENTES: LOREST HOLDING LLC. suministrará, sin ningún cargo para el cliente, componentes nuevos o reemplazos en sustitución de aquellos que estén defectuosos, excepción de capa del niebla-liberta del espejo, durante un período de un (1) año. Después de este período de garantía, el cliente deberá absorber todos los costos de los componentes.

3. ACCESORIOS: Garantía en la mano de obra y componentes de todos los accesorios por un período de un (1) año. Para obtener el servicio de la garantía, deberá mandar, debidamente pagado el envío, el producto a **LOREST HOLDING LLC.** en su paquete original o en un paquete que proporcione un grado de protección similar al original.

Esta garantía no cubre la instalación, ajustes de configuración o problemas de recepción de señal.

Esta garantía no cubre daños en los acabados del producto como rayones y golpes o daños causados por fuerza mayor, accidente, mal uso, abuso, negligencia, uso comercial o modificaciones o alteraciones en la unidad o en una parte de ella, incluyendo la antena. Esta garantía no cubre daños ocasionados por una mala operación o mantenimiento, conexión a una fuente inapropiada de corriente o por intentos de reparaciones no autorizadas por **LOREST HOLDING LLC.** para darle servicio. Esta garantía no cubre productos vendidos **COMO ES** o **COMO SE ENCUENTRE**, o consumibles como fusibles y pilas. Esta garantía es válida solamente en Los Estados Unidos.

Esta garantía es inválida si el número de serie de fábrica ha sido alterado o removido del producto.

LA REPARACION O REEMPLAZO DEL PRODUCTO DE ACUERDO A LO DESCRITO EN ESTA GARANTÍA ES LA ÚNICA COMPENSACIÓN PARA EL CLIENTE. LOREST HOLDING LLC. NO SERÁ RESPONSABLE POR DAÑOS FORTUITOS O CONSECUENTES POR LA LIMITACION O EXCLUSION DE CUALQUIER OTRA GARANTIA MANIFIESTA O IMPLICITA EXCEPTO POR AQUELLAS DETERMINADAS POR LA LEY APLICABLE. EN TODO CASO, CUALQUIER GARANTÍA MANIFIESTA O IMPLICITA INLUYENDO LA DE USABILIDAD O UTILIDAD PARA UN FIN PARTICULAR, ESTARA LIMITADA AL PERIODO DE DURACION DE ESTA GARANTIA.

Algunos estados no permiten la exclusión o limitación de daños fortuitos o consecuentes, o permiten límites en la duración de la garantía, por lo que las limitaciones o exclusiones arriba mencionadas pueden no aplicarse a usted. Esta garantía le proporciona a usted derechos legales específicos pero pudiera tener otros derechos, los cuales varían de estado en estado.

Manufactured by: Lorest Holding LLC., 720 E. 9th Street, #1, Lawrence, KS 66044
www.lorest.com

